

# N°44 MONTFORT MAG

JANVIER 2026

P.12-14

DOSSIER

## PLACE DES HALLES - SECTEUR GUITTAI : projet d'aménagement du centre-ville.

[www.montfort-sur-meuse.bzh](http://www.montfort-sur-meuse.bzh)

### ET AUSSI...

TOUR DU PAPEGAUT :  
PATRIMOINE ET CULTURE EN  
UN MÊME LIEU P.3

DANS LES COULISSES DE LA  
RESTAURATION SCOLAIRE P.11

LE SERVICE URBANISME  
VOUS RÉPOND P.12

# MONTFORT MAG

## N° 44

JANVIER 2026

### QUESTIONS À

La tour du papegaut : un patrimoine qui se réinvente.

### RETOUR EN IMAGES

### ACTUALITÉS

### ACTEURS DU TERRITOIRE

### L'INFOGRAPHIE

Le scrutin municipal : explications.

### ZOOM



### IMMERSION

Dans les coulisses de la restauration scolaire.

### DÉCRYPTAGE

Le service urbanisme vous répond.

### PARLONS-EN

Les ragondins : une espèce envahissante aux multiples impacts.

3

4-5

6-7

8

9

10



P.6

### DOSSIER

14-15

#### RÉAMÉNAGEMENT DU SECTEUR GUITTAI / PLACE DES HALLES



P.14-15

11

### EXPRESSIONS POLITIQUES

16

12

### VIE DES QUARTIERS

17

13

### SORTIR

18

### C'EST MONTFORT !

19

Directeur de la publication : Fabrice Dalino.  
Responsable de la rédaction : Frédéric Dessauge.  
Maquette : Mairie de Montfort-sur-Meu  
Rédaction / Montage : Mairie de Montfort-sur-Meu,  
Crédits photos : Mairie de Montfort-sur-Meu, Adobe Stock, Freepik.  
Dépôt légal : JANVIER 2026.  
Tirage : 3 350 exemplaires. Papier : Labellisé PEFC et recyclable.

Montfort-sur-Meu  
Boulevard Villebois Mareuil -  
BP 86219  
35 162 MONTFORT-SUR-MEU CEDEX  
Tél. 02 99 09 00 17  
accueil@montfort-sur-meu.bzh  
Disponible également sur [www.montfort-sur-meu.bzh](http://www.montfort-sur-meu.bzh)

### QUESTIONS À

## LA TOUR DU PAPEGAUT : un patrimoine qui se réinvente.

Les travaux ont débuté cet été : la Tour du Papegaut, emblématique bâtiment du XIV<sup>e</sup> siècle, entame sa métamorphose pour devenir un véritable lieu culturel hybride, ouvert à tous. Pour comprendre les enjeux de ce projet, nous avons rencontré Yann Baron, responsable du service patrimoine, et Lisa Jambin, chargée de médiation culturelle.

### Pouvez-vous nous expliquer les grandes étapes du chantier ?

Il y a deux grandes étapes : la restauration du monument et son aménagement intérieur. Un des principaux problèmes du bâtiment est une fissure traversante (de haut en bas), qu'il convient de consolider. La charpente et la couverture seront également reprises. En parallèle, à l'intérieur des deux bâtiments (la tour et l'espace d'accueil pour les groupes), tous les éléments usagés sont déposés, l'électricité est reprise, l'informatique y deviendra accessible. Les travaux de muséographie intérieurs (mobilier, vitrines, éclairage, protection des objets...) se feront en parallèle, mais ne pourront être intégrés qu'à la fin des travaux de restauration du bâtiment.

### L'un des grands changements est la création d'un nouvel accès au rez-de-chaussée.

Le site ne disposant aujourd'hui que d'une entrée, son accès est limité à 19 personnes simultanément. La création d'une nouvelle porte rue du Château, dans le futur bâtiment de médiation culturelle, et la pose d'une passerelle de bois tout autour du site, permettront de donner un large accès en rez-de-chaussée aux publics, dont les personnes à mobilité réduite. L'accès aux espaces de la tour, monument historique, restera contraint par son escalier, qui sera tout de même modifié pour accéder au sous-sol.

### Que pourra-t-on découvrir dans ce futur espace ?

La commune, par les nombreux objets apportés par les habitants, dispose du label Musée de France, soutenu par le ministère de la Culture. L'idée est de lui redonner vie, dans des expositions régulièrement renouvelées. Quelques objets « stars » des collections resteront à

demeurer dans la tour, complétés par un changement régulier des autres objets présentés, issus des collections de Montfort-sur-Meu ou empruntés à d'autres structures. Des expositions à thème seront développées chaque année. L'idée complémentaire est d'ouvrir la tour et ses espaces à des artistes, pour qu'ils puissent développer leurs créations en lien avec le patrimoine qu'ils verront et les objets qu'ils découvriront.

### La Tour va donc devenir plus qu'un simple lieu d'exposition ?

Il y a la Tour, mais également la salle du rez-de-chaussée et la cour intérieure de l'ancienne prison, qui doivent être mises en valeur par les expositions développées et les œuvres qu'on pourra y présenter. Animations, spectacles, expositions et médiations se succéderont dans les différents lieux.

### Comment imaginez-vous l'identité culturelle de ce futur espace ?

Lorsque l'on évoque la tour du Papegaut, on pense tout de suite au passé médiéval de la ville et au fameux jeu de tir à l'arc, le « tir au Papegaut » qui a donné son nom au bâtiment. Le nouveau lieu culturel sera donc avant tout un lieu chargé d'histoire dans lequel les habitants et les visiteurs de passage pourront découvrir les origines de la ville de Montfort-sur-Meu et son évolution. La ville a également pour objectif d'ouvrir ce nouvel équipement à la création en art contemporain, afin de regarder vers le passé mais aussi vers l'avenir. En ce sens, une attention particulière sera portée à la photographie, médium prédominant au sein des collections de la ville qui regroupent 4 fonds photographiques (Legendre, Perrigault, Brossier et Pilorge) soit plusieurs milliers de clichés permettant de couvrir tout le XX<sup>e</sup> siècle.

### Le Comité des usagers joue un rôle dans le projet. Quelle est sa contribution ?

Le comité des usagers offre un regard neuf sur le projet. Lors des réunions du comité, composé principalement d'habitants de la commune, les participants se retrouvent pour échanger et formuler des propositions concernant l'avenir du lieu et son usage. Dès le départ, il a été envisagé que ce comité prenne part au projet. En effet, les habitants, principaux utilisateurs du futur lieu, peuvent dans le cadre des réunions exprimer leurs attentes, leurs besoins ou même leurs craintes afin de coconstruire avec la municipalité un équipement complet.

### Quel impact ce projet aura-t-il sur la ville ?

Le projet est destiné aux habitants, aux visiteurs et aux touristes. Les partenariats en cours avec les réseaux des musées bretons et nationaux, le réseau des Petites Cités de Caractère, les artistes locaux et les réseaux d'art contemporain, les associations locales ou lointaines permettront de faire connaître ce patrimoine local, ancré dans le territoire breton, et les expositions qu'il contient le plus largement possible.



Lisa JAMBIN, Médiatrice culturelle (à gauche)  
Yann BARON, Responsable Patrimoine



# (RE) DÉCOUVREZ LES MEILLEURS MOMENTS ! Sept - Oct - Nov - Déc



## Un élan de solidarité rose.

La ville s'est illuminée de rose pour le mois d'Octobre Rose ! À l'occasion de ce mois dédié, de nombreuses actions ont été menées : des balades en ouverture, sans oublier les ateliers de création de guirlandes avec les enfants et l'illumination de la ville et des vitrines. Petits et grands ont répondu présents, unis par la couleur et la solidarité. Pour cette édition 2025, la cagnotte commune à l'ensemble des partenaires et du CCAS s'élève à 4 442,90 €.



## Début de la saison culturelle !

Depuis septembre, la nouvelle saison culturelle bat son plein. Au programme, spectacles, concerts et ateliers conçus pour éveiller la curiosité et divertir les petits et les grands.



## Tous déguisés pour Halloween !

Pour Halloween, l'ambiance était au rendez-vous au centre de loisirs Ti Koban ! Petits et grands sont venus déguisés, transformant la journée en un moment plein de rires, de couleurs et de fantaisie.

## Un séjour seniors sous le soleil.

Cet été, 20 seniors de Montfort-sur-Meu ont pu vivre une parenthèse dépayssante grâce au séjour organisé par le CCAS. Du 30 août au 6 septembre, direction Saint-Jean-de-Monts pour une semaine de détente, de convivialité et de découvertes en bord de mer.



## Cérémonie du 11 Novembre.

Pour la commémoration du 11 novembre, vous avez été nombreux à vous rassembler pour rendre hommage et partager ce moment de mémoire. Une belle participation qui a donné encore plus de sens à cette cérémonie importante pour notre commune.



## Une jolie fresque pour le Papegaut.

Lors des Journées Européennes du Patrimoine, deux lycéens du lycée René Cassin, Mahé Pessogneaux (à gauche) et Iwan Pichon (à droite) ont réalisé une fresque révélant le nom du futur espace culturel : Le Papegaut. À cause de la pluie, ils n'ont pas eu le temps de l'achever pendant l'évènement mais c'est désormais chose faite.



## La magie de Noël à Montfort !

"Montfort en Fêtes", pendant trois semaines, un programme mêlant fête foraine, traditions chaleureuses et magie de Noël vous a été proposé afin de célébrer ensemble l'arrivée des fêtes de fin d'année.





# Le chèque premier logement

La Ville propose une aide financière destinée à encourager l'installation des primo-accédants : le Chèque Premier Logement.

## Une aide pour votre premier achat

Le Chèque Premier Logement offre 5 000 € à tout ménage souhaitant acheter ou construire son premier logement, qu'il soit neuf ou ancien. Cette aide s'adresse aussi bien aux personnes seules qu'aux couples ou aux familles.

## Quels logements sont concernés ?

Sont éligibles :

- les logements anciens (hors donation ou succession),
- les logements sociaux mis en vente par un bailleur,
- les logements neufs,
- les achats dans le cadre d'un PSLA (Prêt Social Location Accession),
- la construction d'une maison individuelle.

Le tout à condition que le bien soit situé en centre-ville, dans un secteur défini par le Conseil Municipal et consultable via le QR code ci-dessous :



## Quelles conditions pour en bénéficier ?

Pour obtenir cette aide, il faut notamment :

- acheter une résidence principale et y vivre au moins 5 ans,
- ne pas avoir été



propriétaire au cours des deux dernières années,

- respecter les plafonds de ressources PLS (Prêt Locatif Social),
- avoir un apport personnel inférieur à 40 % du coût total du projet,
- acquérir dans un secteur éligible de Montfort-sur-Meu

## Comment faire la démarche ?

La demande débute par une prise de rendez-vous auprès du service Aménagement et Développement Durable. Lors de ce rendez-vous, la Ville vérifie l'éligibilité au dispositif et constitue avec vous le dossier ainsi que la liste des pièces à fournir.

Le dossier final doit être déposé :

- 21 jours avant la signature de l'acte d'achat pour un logement ancien,
- avant le dépôt du permis de construire pour une construction neuve.

## Plus d'infos :

Service Aménagement et Développement Durable

Tél. : 02 99 09 00 17

urbanisme@montfort-sur-meu.bzh

## PROGRAMME « BIENVENUE À LA RETRAITE »

L'association Brain Up en partenariat avec le CLIC du Pays de Brocéliande et le Centre Communal d'Action Sociale de Montfort-sur-Meu vous propose de participer au programme « *Bienvenue à la retraite* ». Vous aurez la possibilité d'échanger et de réfléchir sur les changements qu'occasionnent le passage à la retraite en termes de santé, de rythme de vie, d'activités, de relations avec ses proches et au sein du couple.

Le programme est ouvert à toute personne à la retraite depuis moins de 2 ans. Il est gratuit et se compose de 3 séances de 2h30. Il se déroulera les **lundis 19, 26 janvier et 2 février 2026**, de 9h à 12h30 et de 13h30 à 16h, à la salle des Disous, située dans la cour-arrière de la mairie à Montfort-sur-Meu. Le nombre de places est limité à 12 personnes.

Inscription auprès de l'association Brain Up au : 09 72 52 27 01.



## > VENDREDI 16 JANVIER 2026 Vœux du Maire

Comme chaque année, le maire et l'équipe municipale inviteront les habitants à partager un moment convivial à l'occasion de la cérémonie des vœux. La rencontre se déroulera **le vendredi 16 janvier 2026** en présence des élus et des partenaires locaux. Rendez-vous à 20h au Confluent.



## NAVETT'O CENTRE : un service de transports pour les seniors et les personnes en situation de handicap

Ce service mis à disposition par le CCAS de Montfort-sur-Meu fonctionne chaque vendredi matin, à partir de 9h15, et dessert différents points de la commune : place des Marronniers, rue de l'Étang de la Cane, parking Foch, parking rue du 11 Juin 1944, place de Guittai, ZA des Tardivières (impasse de l'Ébranchoir) ainsi que la Résidence Autonomie de l'Ourme. Pour en bénéficier, une inscription préalable auprès du CCAS est obligatoire. Une fois le dossier complété, une carte de transport nominative, délivrée gratuitement, vous sera remise. Le trajet est payant : 2 € pour un aller-retour. Ce service s'adresse :

- Aux Montfortais âgés de 70 ans et plus.
- Aux personnes de moins de 70 ans titulaires d'une carte d'invalidité.
- Aux accompagnants de personnes à mobilité réduite.

**Plus d'infos :** actionsociale@montfort-sur-meu.bzh ou au 02 99 09 00 17

## ANIMATIONS SENIORS Janvier | Février | Mars 2026

Le programme d'animations du 1<sup>er</sup> trimestre 2026 pour les habitants de Montfort Communauté (70 ans et +) propose des rendez-vous conviviaux et variés : ateliers pâtisserie, initiation couture, une conférence sur la sécurité routière, un ciné-club, une sortie ferme, ou encore des séances intergénérationnelles motricité-enfants. Toutes les activités sont gratuites (inscription obligatoire) et sont réparties sur les différentes communes du territoire.

**Plus d'infos :** actionsociale@montfort-sur-meu.bzh ou au 02 99 09 00 17



## Le comité consultatif des aînés

Le CCAS de Montfort-sur-Meu cherche des seniors motivés pour participer à son Comité Consultatif des Aînés. Cette instance de 10 volontaires contribue à des réflexions sur l'urbanisme, les mobilités, la solidarité, l'isolement ou encore le développement durable. Vous habitez Montfort-sur-Meu ? Vous avez 65 ans ou plus ? Vous n'êtes plus en activité professionnelle ? Alors votre expérience et votre regard nous intéressent. Rejoindre le comité, c'est participer activement à la vie de la commune, contribuer à des projets concrets, favoriser le lien social et aider à faire de Montfort-sur-Meu une ville toujours plus solidaire.

**Plus d'infos :** actionsociale@montfort-sur-meu.bzh ou au 02 99 09 00 17

## SUR LE TERRITOIRE

### « Notre carte du futur » : construisons ensemble le territoire de demain

Montfort Communauté engage l'élaboration de son **Plan Local d'Urbanisme intercommunal (PLUi)**, un document essentiel qui fixera les grandes orientations pour l'avenir : où et comment construire, comment préserver nos paysages et notre environnement, comment organiser les mobilités de demain.

Avec « *Notre carte du futur* », l'objectif est d'imaginer collectivement un territoire harmonieux, durable et adapté aux défis actuels, notamment ceux posés par la Loi Climat qui encourage la réduction de l'artificialisation des sols.

### Un appel à l'imagination collective

L'expérience du territoire, les usages, les attentes et les idées des habitants sont au cœur de la démarche. La concertation est ouverte à toutes et tous, tout au long du projet.

Que vous souhaitiez partager une vision, poser une question, exprimer une préoccupation ou proposer une idée concrète : chaque contribution compte.

### Comment participer ?

Vous pouvez donner votre avis ou déposer vos propositions de plusieurs façons :

#### 1. Dans les mairies et à Montfort Communauté

Des registres de concertation sont accessibles dans chaque mairie du territoire ainsi qu'au siège de Montfort Communauté. Vous pouvez y consulter les documents mis à disposition et y inscrire directement vos remarques.

#### 2. Par courrier postal

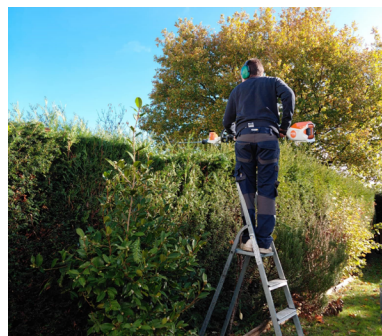
Adressez votre contribution à : Monsieur le Président de Montfort Communauté 4 place du Tribunal 35160 Montfort-sur-Meu

#### 3. Par mail

Envoyez vos idées, questions ou observations à : [plui@montfortcommunaute.bzh](mailto:plui@montfortcommunaute.bzh)







### Aménagement et entretien du jardin

Julien Guillaume, paysagiste installé à Montfort-sur-Meu, accompagne les particuliers dans l'entretien et la création de leurs jardins. Que ce soit pour la tonte, la taille, l'aménagement ou l'embellissement de vos espaces verts, il apporte un soin particulier à chaque projet, avec sérieux, motivation et passion.

En faisant appel à ses services, vous pouvez profiter d'une solution simple et avantageuse : le paiement par CESU ouvre droit à 50 % de crédit d'impôt sur l'entretien de votre jardin, un atout pour entretenir vos espaces verts sans souci.

Julien GUILLAUME / 06 32 52 46 13  
julien.guillaume123@gmail.com /  
Instagram : @julieng.paysage  
Facebook : Julien Guillaume

### Relou Conduite s'installe à Montfort

Déjà bien implantée dans la région rennaise, Relou Conduite ouvrira une nouvelle agence à Montfort-sur-Meu au 3 rue de la Tannerie, en ce début d'année 2026. Entreprise familiale fondée en 1956, Relou Conduite perpétue une tradition de passion pour la conduite : le grand-père fut le fondateur, et la grand-mère, la première monitrice de France ! L'agence montfortaise proposera des cours de conduite voiture, mais les candidats aux permis moto, remorque ou bateau pourront aussi s'y inscrire (les cours ayant lieu à Chavagne et sur la Vilaine pour la partie bateau). Dès l'ouverture, Sébastien assurera à la fois l'enseignement et l'accueil des élèves, avant l'arrivée d'une équipe élargie. Une semaine de stage de code accéléré sera également proposée pendant les vacances scolaires de février. Engagée localement, l'entreprise soutient le Montfort Basket Club et prévoit des actions de prévention routière auprès des jeunes.

RELOU conduite / 3 rue de la Tannerie 35160 Montfort-sur-Meu / 02 99 30 22 55 / [montfort@relouconduite.fr](mailto:montfort@relouconduite.fr) / [www.relouconduite.fr](http://www.relouconduite.fr) / Instagram et Facebook : @relouconduite



### Samsic Emploi Montfort-sur-Meu : l'humain au cœur de l'emploi local

Installée 27 rue Saint-Nicolas à Montfort-sur-Meu, Samsic Emploi accompagne depuis plus de 25 ans les entreprises et les chercheurs d'emploi du territoire. L'agence intervient dans de nombreux domaines : logistique, industrie, agroalimentaire, BTP, distribution, hôtellerie et tertiaire. Son équipe locale propose un accompagnement sur mesure : missions d'intérim, recrutements CDD/CDI, ou encore solutions RH personnalisées.

Samsic Emploi Montfort-sur-Meu  
27 rue Saint-Nicolas - 35160 Montfort-sur-Meu  
02 99 09 10 31 / [montfort@samsic-emploi.fr](mailto:montfort@samsic-emploi.fr)  
Pauline Louvel, Attachée commerciale -  
06 76 03 35 12 / Maëva Bellot, Chargée de recrutement

# SCRUTIN MUNICIPAL 2026 : les grandes étapes.

Date limite d'inscription sur les listes électorales  
**6 février 2026**

Date limite de dépôt des candidatures pour le premier tour  
**26 février 2026**

Ouverture de la campagne électorale officielle  
**2 mars 2026**

Premier tour du scrutin  
**15 mars 2026**

Second tour du scrutin (sous réserve des résultats du premier tour)  
**22 mars 2026**

#### ÉLECTIONS

!/? #  
**En mars prochain, on vote**  
@ ★

★  
**Les élections municipales ont lieu tous les six ans dans près de 35 000 communes.**

  
**Les habitants sont appelés à élire leurs conseillers municipaux au suffrage universel direct.**

  
**Le maire, lui, n'est pas élu directement par ses administrés.**  
**C'est lors de la première réunion du Conseil municipal que le maire est élu.**

**Les électeurs votent pour une liste complète qui doit comporter autant de candidats que de sièges à pourvoir**

**29 à Montfort-sur-Meu**

  
**50 % des voix au 1er tour = 50 % des sièges.**

**Les autres sièges sont distribués à la proportionnelle entre toutes les listes ayant obtenu au moins 5 % des voix.**

**À l'issue du scrutin, on obtient : Un conseil municipal complet, qui élira lors de sa première réunion :**  
• le maire,  
• les adjoints,  
• et décidera des délégations données au maire.

**Le maire est élu par et au sein du conseil municipal, au scrutin secret et à la majorité absolue.**



#### LES ÉLUS AU CONSEIL COMMUNAUTAIRE

**Les conseillers communautaires sont les conseillers municipaux qui apparaissent sur le côté de la liste électorale sur le bulletin de vote.**

**La ville de Montfort-sur-Meu dispose de 8 sièges.**

#### Bulletin municipal

Liste Municipale	Liste Communautaire
1. Madame	1. Madame
2. Monsieur	
3. Madame	
4. Monsieur	4. Monsieur
5. Madame	5. Madame
6. Monsieur	

#### LES POUVOIRS DU MAIRE

##### EXÉCUTIF LOCAL

- Applique les décisions du Conseil Municipal (budget, projets, règlement local...).
- Signe les arrêtés et les marchés publics.
- Gère le patrimoine de la commune.
- Dirige et organise les services municipaux.

##### REPRÉSENTANT DE L'ÉTAT

- Le maire exerce aussi des missions au nom de l'État :
- Officier d'état civil.
  - Officier de police judiciaire.
  - Organisation des élections.
  - Application de lois et règlements nationaux.

**Le maire a un pouvoir de police administrative générale.**

**Les élections peuvent renouveler les élus, mais les services demeurent stables afin de garantir la continuité du service public.**

## EN BREF

### Changement à la tête des Ambulances et Taxis Joly

Après 38 ans d'activité, Christian et Christèle Joly passent le relais à Maxime Duval et Mario Gareau, deux salariés de longue date. Les nouveaux dirigeants poursuivront l'activité des Ambulances et Taxis Joly dans la même dynamique de proximité et de qualité de service. Les fondateurs accompagneront la transition pendant un an et remercient chaleureusement leurs clients pour leur confiance.





# ÉLECTIONS MUNICIPALES 2026 : pensez dès maintenant à vos démarches.

Les prochaines élections municipales auront lieu en mars 2026. Les habitants seront invités à désigner les membres du conseil municipal, qui éliront ensuite le maire pour les six années à venir. Pour être sûr(e) de pouvoir voter, il est essentiel de vérifier vos démarches administratives dès maintenant.



## Vérifiez votre inscription sur les listes électorales

Pour pouvoir voter, il est indispensable d'être inscrit sur les listes électorales de votre commune.

Vous pouvez vérifier votre situation directement sur [service-public.fr](http://service-public.fr) ou directement à l'accueil de la mairie. Pour vous inscrire sur les listes électorales, vous pouvez vous présenter à la mairie avec :

- Une pièce d'identité (carte nationale d'identité ou passeport) en cours de validité ou périmée depuis moins de 5 ans ;
- Un justificatif de domicile de moins de 3 mois, à votre nom.

Même si l'inscription peut se faire toute l'année, pour pouvoir voter à l'élection, il est conseillé de réaliser la démarche au moins 5 semaines avant le scrutin.

## Qui peut s'inscrire ?

Toute personne de nationalité française, âgée d'au moins 18 ans, résidant sur la commune et jouissant de ses droits civiques et politiques.

Les jeunes inscrits au recensement citoyen à 16 ans sont automatiquement inscrits sur les listes à leurs 18 ans.



## Vous ne pouvez pas être présent(e) ? Pensez à la procuration !

Si vous savez que vous serez absent(e) lors des élections, vous pouvez donner procuration à une personne de confiance inscrite dans la même commune que vous (même si elle vote dans un autre bureau).

La demande peut se faire :

- En ligne sur : [maprocuration.gouv.fr](http://maprocuration.gouv.fr)
- Directement auprès de la gendarmerie, du commissariat ou du tribunal judiciaire.

Il est conseillé d'anticiper la démarche, car la validation peut prendre plusieurs jours.



## Déclarer un changement d'adresse

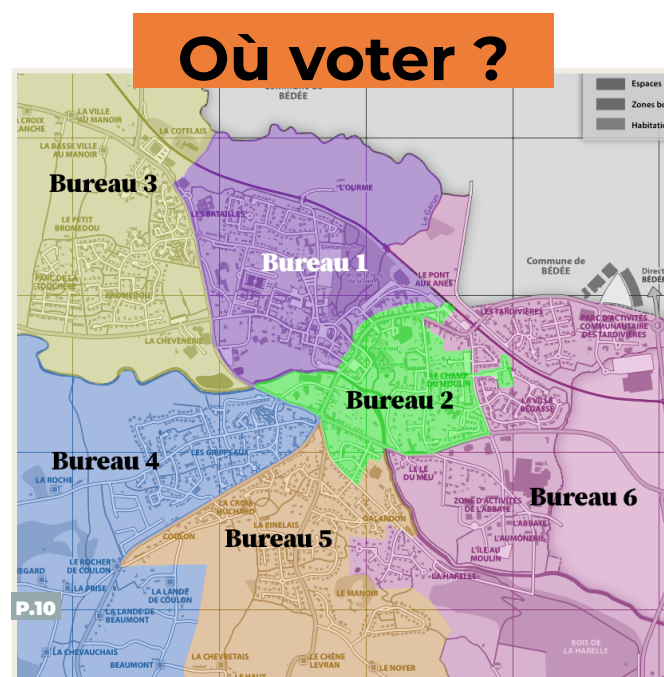
En cas de déménagement, même si vous restez sur la commune, la déclaration de votre nouvelle adresse est une étape essentielle (notamment pour les listes électorales).

La Ville met à votre disposition un formulaire en ligne simple et rapide. Rendez-vous dans la section « Mes Démarches » puis « État civil » sur le site internet de la mairie : [www.montfort-sur-meu.bzh](http://www.montfort-sur-meu.bzh) pour finaliser cette démarche sans avoir à vous déplacer.

Pour rappel, les lieux de vote n'ont pas été modifiés

Bureau 1 : Mairie, salle du Conseil Municipal – boulevard Villebois-Mareuil.  
Bureau 2 : Salle des Disous – boulevard Villebois-Mareuil.  
Bureau 3 et 4 : Salle du Confluent – route de Saint-Méen.  
Bureau 5 et 6 : Salle Charlet – boulevard de l'Abbaye.

Pour toutes questions : contactez le service élections : 02 99 09 00 17 [elections@montfort-sur-meu.bzh](mailto:elections@montfort-sur-meu.bzh)



# LE RESTAURANT SCOLAIRE DE MONTFORT-SUR-MEU : entrez dans les coulisses...

Le restaurant scolaire ouvre à nouveau ses portes aux familles pour l'édition 2025-2026 des « Coulisses du restaurant scolaire ». Une occasion unique de découvrir l'envers du décor et de mieux comprendre comment sont préparés, chaque jour, les repas de vos enfants.

## Un travail quotidien pour bien manger à l'école

Avec une équipe de cinq agents, le restaurant scolaire de Montfort-sur-Meu prépare plus de 420 repas par jour pour les élèves des écoles publiques du Pays Pourpré et du Moulin à Vent. Au-delà de la simple « cantine », c'est un véritable restaurant éducatif qui s'attache à proposer des menus équilibrés, à sensibiliser les enfants au goût et à garantir des temps de repas sereins et conviviaux.



## TÉMOIGNAGES

J'ai adoré la matinée découverte de la cantine, ravie de savoir que nos enfants mangent des produits de qualités et cuisinés avec plaisir ! Je suis également très agréablement surprise de voir que les enfants doivent goûter à tous les aliments tout en préservant la notion de gaspillage alimentaire en leur permettant de ne prendre qu'une petite portion des aliments qu'ils n'aiment pas ou ne connaissent pas ! Nos enfants ont de la chance d'avoir une équipe comme celle-ci pour leur préparer de bons repas tous les jours !



## LE MOT DU RESPONSABLE, NICOLAS GARNIER

« Notre objectif est d'offrir une totale transparence sur la manière dont nous préparons les repas et sur l'origine des produits que nous utilisons. Nous voulons permettre aux parents de voir concrètement ce que mangent leurs enfants et de comprendre comment fonctionne la restauration scolaire, depuis la réception des marchandises jusqu'au service. Ces rencontres sont l'occasion de montrer que nos plats sont élaborés à partir de produits frais, locaux et entièrement faits maison, mais aussi d'inviter les parents à manipuler avec nous, pour mieux appréhender le quotidien d'une cuisine collective. La saison 2 affiche déjà complet avec pas moins de 30 parents accueillis ! »

## Découvrez, observez... et partagez le repas avec votre enfant !

Les « Coulisses » sont l'occasion pour les familles de rencontrer l'équipe qui tous les jours prépare des repas sur place pour les enfants. Elles offrent aux parents l'opportunité de suivre toutes les étapes du service : organisation de la cuisine, préparation des plats, gestion des flux, hygiène, choix des produits. La visite se conclut par un moment privilégié, en partageant le repas directement dans le restaurant scolaire avec son enfant.

MERCI À NOS INFILTRÉES DU JOUR !



J'ai rencontré une équipe passionnée et attentionnée auprès des enfants. Nicolas, le chef cuisinier et responsable de la cantine, est une personne très consciencieuse, il porte une attention particulière sur l'équilibre des repas, sur la diversité des aliments et sur l'apprentissage alimentaire. En participant à cette expérience enrichissante, j'ai pu réaliser avec l'aide de l'équipe les repas de nos enfants. Tout est cuisiné sur place avec les produits provenant d'un circuit court. J'ai adoré partager le repas du midi à la cantine avec ma fille.



Pour toutes questions : 02 99 09 04 45 ou [restauration.scolaire@montfort-sur-meu.bzh](mailto:restauration.scolaire@montfort-sur-meu.bzh)



# LE SERVICE URBANISME : démarches, demandes, rendez-vous, contacts... on vous dit tout !

Afin de simplifier vos projets et vos demandes, le service urbanisme met à votre disposition un ensemble complet d'informations et de services. Démarches, rendez-vous, conseils et contacts : retrouvez ici les points essentiels.

## Les autorisations d'urbanisme

Avant toute construction ou modification, un certain nombre d'autorisations sont nécessaires :

**Permis de construire** — pour tout projet de construction neuve, extension importante, création de surface de plancher, ou changement d'usage.

**Permis d'aménager** — lorsque le projet concerne un lotissement, la division de terrains ou un aménagement d'ensemble.

**Déclaration préalable de travaux** — pour des travaux plus légers (modification de façade, petits aménagements, ...).

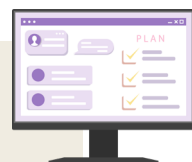
**Permis de démolir** — si vous prévoyez de démolir un bâtiment existant.

**Certificat d'urbanisme (CU)** — utile avant un projet : il permet de connaître les règles applicables à votre terrain (zonage, contraintes, possibilités de construire) avant de déposer une demande.

Une fois l'autorisation accordée, il faut afficher l'autorisation sur le terrain.

## Dépôt des dossiers en ligne

Grâce au guichet numérique accessible depuis le site de la Ville : [www.montfort-sur-meu.bzh](http://www.montfort-sur-meu.bzh) vous pouvez déposer vos demandes d'autorisations d'urbanisme et suivre vos démarches sans vous déplacer !



Retrouvez sur notre site toutes les informations à jour : formulaires, pièces à joindre, règlements, etc.

## Publicité et enseignes

Si vous souhaitez installer une enseigne commerciale ou un panneau publicitaire, il faut demander une autorisation auprès du service urbanisme. Ces demandes sont importantes, notamment dans le centre-ville de Montfort-sur-Meu, qui est soumis à des réglementations précises pour préserver le patrimoine et l'identité urbaine.

## Aides au logement et aux travaux

Le service urbanisme peut également orienter les habitants vers des aides : subventions pour des travaux de rénovation, ou des programmes d'aide à l'amélioration de l'habitat.

## Règles d'urbanisme et documents réglementaires

Pour bien préparer un projet, il est essentiel de connaître les documents d'urbanisme applicables en mairie. Le Plan Local d'Urbanisme (PLU) définit les règles de construction, de densité, de forme urbaine, etc.

Le service urbanisme de Montfort-sur-Meu propose un ensemble complet de services. Son rôle est à la fois technique et pédagogique, pour que chacun puisse mener ses projets en conformité avec les règles locales.

Près de 400 dossiers sont instruits au cours d'une l'année.



## CONTACT ET SUIVI

Pour toute demande ou question sur l'urbanisme, il est possible de contacter le service :

- Via les plateformes en ligne de la mairie (guichet numérique, formulaire de contact).
- Par téléphone : 02 99 09 00 17
- Par mail : [urbanisme@montfort-sur-meu.bzh](mailto:urbanisme@montfort-sur-meu.bzh)
- Horaires d'ouverture du service : le matin sans rendez-vous, l'après-midi sur rendez-vous.

# LES RAGONDINS : une espèce envahissante aux multiples impacts.

Pour faire face aux dégâts causés par les ragondins sur les berges du Meu, la commune a engagé des travaux de renforcement et de protection du cours d'eau. Une action essentielle pour préserver la frayère et garantir la stabilité des rives, tout en maintenant l'équilibre écologique du site.

## Des travaux essentiels pour protéger les berges.

Afin de préserver la frayère et de sécuriser les rives du Meu, la mairie a récemment entrepris des travaux de renforcement des berges. Depuis plusieurs années, les ragondins y creusent des galeries importantes autour du déversoir, fragilisant non seulement cette structure en béton, mais aussi les zones de terre situées juste en amont et en aval. Pour éviter tout risque d'effondrement et limiter

les dégradations, la commune a engagé une intervention ciblée sur environ 20 mètres linéaires. L'entreprise Nature et Paysage a ainsi procédé au tunage des berges par la mise en place de pieux en châtaignier et d'aménagements végétalisés permettant de stabiliser durablement les berges, empêcher la formation de nouvelles galeries et préserver l'équilibre écologique du site.



Berges en cours de consolidation



## Le ragondin, une espèce envahissante à l'origine de nombreux dégâts.

Originaire d'Amérique du Sud, le ragondin (*Myocastor coypus*) a été introduit en France au XIX<sup>e</sup> siècle pour sa fourrure. Rapidement échappé des élevages, il s'est largement répandu dans les milieux aquatiques.

Animal fouisseur et très prolifique, il provoque aujourd'hui :

- Des dégâts importants sur les cultures riveraines,
- La dégradation et l'affaissement des berges,
- La destruction de nids d'oiseau, et de plantes aquatiques,
- Et des risques sanitaires (le ragondin peut transmettre la leptospirose par contact avec de l'eau contaminée).



Sur la photo (de gauche à droite) : M. Nedelec (élu) ; en arrière-plan l'équipe de l'entreprise Nature et paysage ; M. Guérin (Responsable des Espaces Verts), Mme Zoé Héritage (adjointe) qui prend la photo.

## Les moyens de lutte.

Classé comme espèce nuisible et espèce exogène envahissante, le ragondin fait l'objet d'une lutte obligatoire pour tous les propriétaires riverains des cours d'eau. Chaque propriétaire doit participer à la régulation de l'espèce afin de limiter les dégradations et de protéger les milieux naturels. En Ile-et-Vilaine, la FGDON 35 (Fédération Départementale des Groupements de Défense contre les Organismes Nuisibles) coordonne et accompagne ces actions de lutte. Elle met à disposition :

- Des pièges adaptés et homologués,
- Des formations et conseils techniques pour les communes et les particuliers,
- Ainsi qu'un suivi des opérations de régulation sur le territoire.

Pour toute information complémentaire sur les démarches à suivre ou sur les dispositifs existants, rendez-vous sur le site de la FGDON 35.

Pour toutes questions : contactez le Service Aménagement et Développement Durable  
02 99 09 00 17 / [urbanisme@montfort-sur-meu.bzh](mailto:urbanisme@montfort-sur-meu.bzh)



Impact de ragondins sur la rive du Meu, à proximité de la frayère.



VOS INTERLOCUTEURS



# PLACE DES HALLES - SECTEUR GUITTAI : PROJET D'AMÉNAGEMENT DU CENTRE-VILLE

**Petit point d'étape sur les travaux réalisés secteur Guittai. Après une suspension des interventions sur les réseaux pour la période de Noël, le chantier reprendra à la mi-janvier et se poursuivra jusqu'à son achèvement prévu à l'été 2026.**

Pour rappel, ce projet a pour objectif principal de sécuriser les déplacements grâce à la réfection complète du pavage de la voie. Il prévoit également la mise aux normes d'accessibilité de trois commerces, ce qui implique un léger décalage de la chaussée et favorisera, par la même occasion, un ralentissement naturel de la circulation sur ce tronçon.

Étudié de près par l'Architecte des Bâtiments de France, le projet tient compte des enjeux patrimoniaux et environnementaux du site. La place, en effet, occupe une dimension historique importante pour la commune : elle accueillait autrefois les Halles, disparues au cours du XX<sup>e</sup> siècle.

Un accompagnement financier sera également mis en place pour soutenir les commerces montfortais les plus impactés durant la période des travaux.

## PLANNINGS PRÉVISIONNELS DES TRAVAUX 2026

**DU 12 JANVIER AU 17 FÉVRIER**

Fin des travaux de réseaux (organisés par Montfort Communauté et la Collectivité Eau du Bassin Rennais).

- > Fermeture de la rue de Guittai prévue sur deux semaines en janvier.
- > Circulation alternée sur certaines portions jusqu'à mi-février.

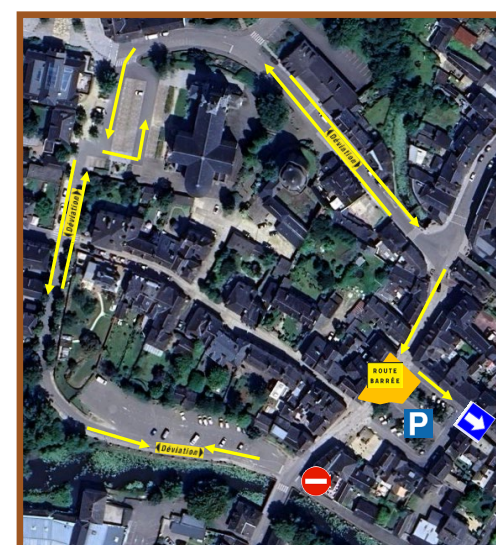


**ZONE 1 - DU 23 FÉVRIER AU 30 AVRIL**  
Réfection de la rue de l'Horloge.

- Accès bloqué.
- Accès adapté aux commerces.
- Passage autorisé des riverains le soir.



Parking accessible par rue des Dames



**ZONE 2**

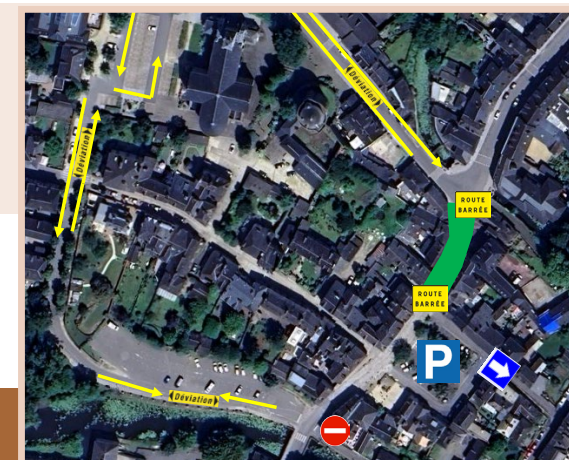
**DU 22 AVRIL AU 30 MAI**

Mise en place de la rampe PMR, changement des pavés.

- Accès bloqué.
- Accès adapté aux commerces.
- Fermeture possible et mesurée le temps de la création de la rampe.
- Passage autorisé des riverains le soir.



Parking accessible par rue des Dames puis rapidement par la rue de l'Horloge et de la Beurrerie

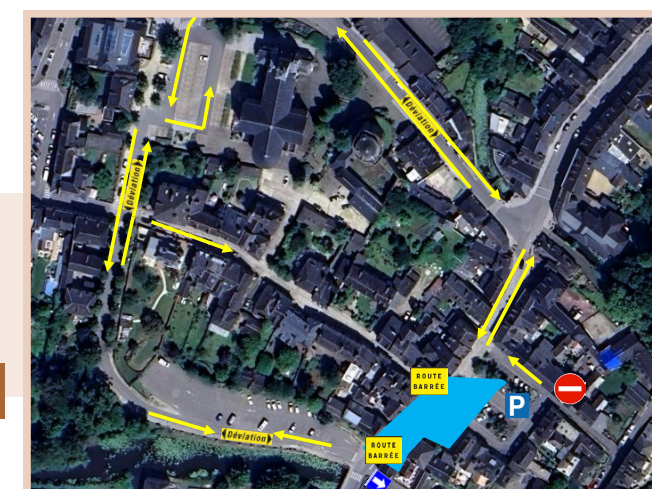


**ZONE 3 - DU 1<sup>ER</sup> JUIN AU 24 JUILLET**  
Travaux rue des Dames et place Guittai.

- Accès bloqué.
- Accès adapté aux commerces.
- Passage autorisé des riverains le soir.



Parking accessible par rue de l'Horloge



**Ce planning est prévisionnel. Durant le chantier, les informations évoluent, parfois rapidement.**

**Restez informés :**

- > Pour toute question, vous pouvez contacter la mairie, sur l'adresse mail dédiée : [travaux@montfort-sur-meu.bzh](mailto:travaux@montfort-sur-meu.bzh)
- > Les informations seront également mises à jour sur le site internet de la Ville, dans la rubrique : **Ma ville > Les grands projets.**

> Inscrivez-vous sur le **canal Treebal** pour recevoir toutes les informations relatives aux réunions de chantier grâce au QR code ci-dessous :



Astuce : vous pouvez même vous inscrire depuis votre téléphone pour recevoir les informations par SMS.



MONTFORT POUR VOUS AVEC VOUS

Pas de texte transmis.

V.HUET

L'ÉNERGIE DU COLLECTIF

Pas de texte transmis.

D. DAVID, T. TILLARD, M. SEMPEY,  
D. THIRION, R. PARTHENAY

PARTAGEONS NOS FORCES : INVENTONS DEMAIN !

Compte tenu des contraintes de réserve encadrant la période électorale il n'est pas proposé de texte.

# PAYS POURPRÉ : une maternelle rénovée pour mieux accueillir.

**Retour sur les travaux réalisés : des huisseries plus performantes, des toilettes entièrement réaménagées et une salle de restauration rafraîchie.**

Afin d’offrir aux enfants de meilleures conditions d’apprentissage et d’accueil, la commune a engagé cet été un important programme de rénovation au sein des écoles du Pays Pourpré. Ces travaux d’un montant de 300 000€ concernent à la fois la maternelle et l’élémentaire, avec un double objectif : améliorer le confort quotidien et renforcer la performance énergétique des bâtiments.

**Une maternelle modernisée et plus confortable**  
À la maternelle, les interventions ont porté en priorité sur la rénovation complète du bloc sanitaire, entièrement remis à neuf pour répondre aux besoins des jeunes élèves et garantir hygiène, sécurité et accessibilité.

En parallèle, la ville a procédé au remplacement intégral des huisseries de la maternelle, améliorant ainsi l’isolation thermique et phonique des locaux. Ces nouveaux équipements contribuent à un meilleur confort intérieur, en été comme en hiver, et à une diminution des dépenses énergétiques.

La salle de restauration a également bénéficié d’une cure de modernisation : changement des huisseries, rénovation du sol, et rafraîchissement des peintures dans les salles de réception.



**Des améliorations aussi en élémentaire**  
Les efforts de modernisation ne se limitent pas aux plus petits. À l’école élémentaire, une salle de classe a été entièrement rénovée cet été. Elle offre désormais un cadre plus agréable et mieux adapté aux apprentissages.

Côté équipement, la commune a investi dans du matériel informatique : installation d’un vidéoprojecteur, renouvellement du PC de direction, et acquisition de deux ordinateurs pour les classes élémentaires. Une amélioration nécessaire pour accompagner les enseignants dans leurs pratiques pédagogiques et maintenir un environnement scolaire en phase avec les usages numériques actuels.





## AGENDA

JANVIER - FÉVRIER - MARS - AVRIL 2026

RETROUVEZ L'ENSEMBLE DES ÉVÉNEMENTS SUR :  
WWW.MONTFORT-SUR-MEU.BZH

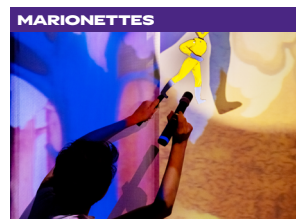
## JANVIER

&gt; 17/01 - 15H À 18H :

**Atelier d'écriture « Portrait de nos vieux »** avec Mathilde Martinage de la compagnie *La Levée* : rapportez vos vieilles photos de famille et plongez dans l'écriture des récits familiaux.  
Médiathèque Lagirafe - Sur inscription : [contact@lagirafe-mediathèque.fr](mailto:contact@lagirafe-mediathèque.fr)

&gt; 24/01 - 10H30

**Et puis**  
LE CONFLUENT | dès 4 ans



&gt; 24/01 - 11H30 À 12H30 :

**Atelier théâtre des ombres** avec les artistes de la compagnie en binômes parent-enfant (à partir de 4 ans).  
Médiathèque Lagirafe - Sur inscription : [contact@lagirafe-mediathèque.fr](mailto:contact@lagirafe-mediathèque.fr)

&gt; 29/01 - 20H30

**Hatiao Club**  
L'AVANT-SCÈNE | dès 8 ans



&gt; 27/01 AU 14/02 :

**Exposition « Genre ! »** en partenariat avec la Médiathèque Départementale.  
Médiathèque Lagirafe

> 17-18-23-24-25/01  
**Théâtre**

ENTRE COUR ET JARDIN ET LES BALADINS  
DU PAPEGAULT  
L'AVANT-SCÈNE | Tout public  
Réservation : 02 99 09 09 88

&gt; 31/01 - 20H30 :

**Concert - Invitation au voyage**  
ORCHESTRE SYMPHONIQUE DU TRÉGOR ET  
DU PAYS POURPRÉ  
LE CONFLUENT | Tout public - accès libre

## FÉVRIER

&gt; 04/02 - 18H À 19H :

**Temps d'échange** autour de la vie affective et sexuelle à l'adolescence avec Suzanne Jolys de « Suzette décolle les étiquettes ».  
Médiathèque Lagirafe - Sur inscription : [contact@lagirafe-mediathèque.fr](mailto:contact@lagirafe-mediathèque.fr)

&gt; 05/02 - 20H30

**C'est ta vie**  
LE CONFLUENT | dès 10 ans



## MARS

&gt; 04/03 - 18H À 20H :

**Initiation à la LSF (Langue Signée Française) avec Fleur Bigouret.**  
Médiathèque Lagirafe - Sur inscription : [contact@lagirafe-mediathèque.fr](mailto:contact@lagirafe-mediathèque.fr)

&gt; 06/03 - 20H30

**Déraciné**  
L'AVANT-SCÈNE | dès 8 ans



&gt; 13/03 - 20H30

**Rives**  
L'AVANT-SCÈNE | dès 10 ans



&gt; 14/03 - 20H30

**Concert aux multiples voix**  
MÉLIMÉLODIE  
L'AVANT-SCÈNE | Tout public  
Sans réservation - participation libre

&gt; 21/03 - 15H :

**Balade autour du « Matrimoine » :**  
redécouvrez l'histoire de la ville de Montfort-sur-Meu à travers ses figures féminines.  
Médiathèque Lagirafe - Sur inscription : [contact@lagirafe-mediathèque.fr](mailto:contact@lagirafe-mediathèque.fr)

## AVRIL

&gt; 02/04 - 20H30

**Craquage**  
LE CONFLUENT | dès 12 ans



&gt; 08/04 - 14H30

**Titi tombes, Titi tombes pas**  
L'AVANT-SCÈNE | dès 3 ans



EN SAVOIR PLUS  
SUR LA SAISON CULTURELLE



## DEPUIS SEPTEMBRE 2025

Registre des naissances :

4 reconnaissances.

11 naissances hors commune (petits Montfortais nés à Rennes ou Saint-Grégoire).

0 naissance sur la commune

Registre des mariages :

3 mariages célébrés sur la commune.

Registre des décès :

28 décès sur la commune.  
décès de Montfortais en dehors de la commune : 3

**C'est Montfort !** c'est la rubrique dédiée à l'histoire de votre ville.  
Aujourd'hui, place à la légende de La Cane de Montfort... dans le Cantal !



Il était une fois, dans le château de Montfort, une jeune fille d'une beauté remarquable, enfermée par un seigneur malintentionné qui voulait lui ravir son honneur. Depuis une lucarne, elle apercevait l'église de Saint-Nicolas et

implora le saint, les larmes aux yeux. Miraculeusement, elle fut transportée hors du château, mais tomba entre les mains des serviteurs du seigneur, qui voulurent abuser d'elle. Désespérée, la jeune fille ne vit autour d'elle que des canes sauvages sur l'étang du château. Elle pria alors Saint Nicolas de permettre à ces oiseaux de témoigner de son innocence, et de réaliser, à leur manière, les vœux qu'elle ne pourrait accomplir si elle perdait la vie.

La jeune fille mourut dans l'année. Mais, lors de la translation des reliques de Saint Nicolas, le 9 mai, une cane sauvage apparut avec sa couvée dans l'Église de Saint-Nicolas. Elle voltigea devant l'image du saint, battant des ailes en guise d'applaudissements, avant de retourner à l'étang, laissant un de ses petits en offrande. Étonnamment, le caneton disparut peu après. Pendant plus de deux siècles, la même cane revint, chaque année,

à date fixe, avec sa couvée, dans l'église de Montfort pour rendre hommage au bienheureux saint.

Jusqu'au XXI<sup>e</sup> siècle, la légende de la Cane a continué de vivre. Si vos pas vous mènent à l'Église Saint-Beauzire, à Trizac dans le Cantal, vous pourrez admirer un vitrail retraçant cette histoire. Comment est-il arrivé là ? Par un heureux concours de circonstances : lors d'un inventaire en 1978 au dépôt des Monuments Historiques de Champs-sur-Marne, des vitraux étaient étiquetés comme destinés à Priziac, dans le Morbihan. Mais, lors de leur restitution, une erreur de lecture de l'étiquette les envoya... à Trizac, où ils furent installés dans l'église Saint-Beauzire. Ainsi, par un miracle involontaire, la Cane de Montfort trouva refuge dans ce charmant village du Massif Central.

📍 Renseignements ou questions :  
[yann.baron@montfort-sur-meu.bzh](mailto:yann.baron@montfort-sur-meu.bzh)

## NUMÉROS D'URGENCE

**112 - Urgences générales**

Numéro d'appel unique et gratuit pour tous les services d'urgence (SAMU, pompiers, police).

**15 - SAMU**

En cas de malaise, accident ou besoin médical urgent.

**17 - Police / Gendarmerie**

Pour signaler un crime, délit ou danger immédiat.

**18 - Pompiers**

Appel traité par un centre départemental - soyez le plus précis possible.

**114 - Urgences par SMS, fax ou visio**

Pour les personnes sourdes, malentendantes ou ayant des troubles de la parole. Recommandé aussi en cas de violences intrafamiliales, pour un appel discret.

**115 - SAMU social**

Secours et hébergement d'urgence.

**119 - Allô Enfance en Danger**

Pour tout enfant victime ou témoin de violences.

**3018 - Ligne d'écoute et de soutien**

Pour signaler du harcèlement scolaire, numérique ou sexuel.

**3919 - Écoute, information et orientation**

Pour les femmes victimes de violences conjugales, sexistes ou sexuelles.

**3977 - Maltraitements**

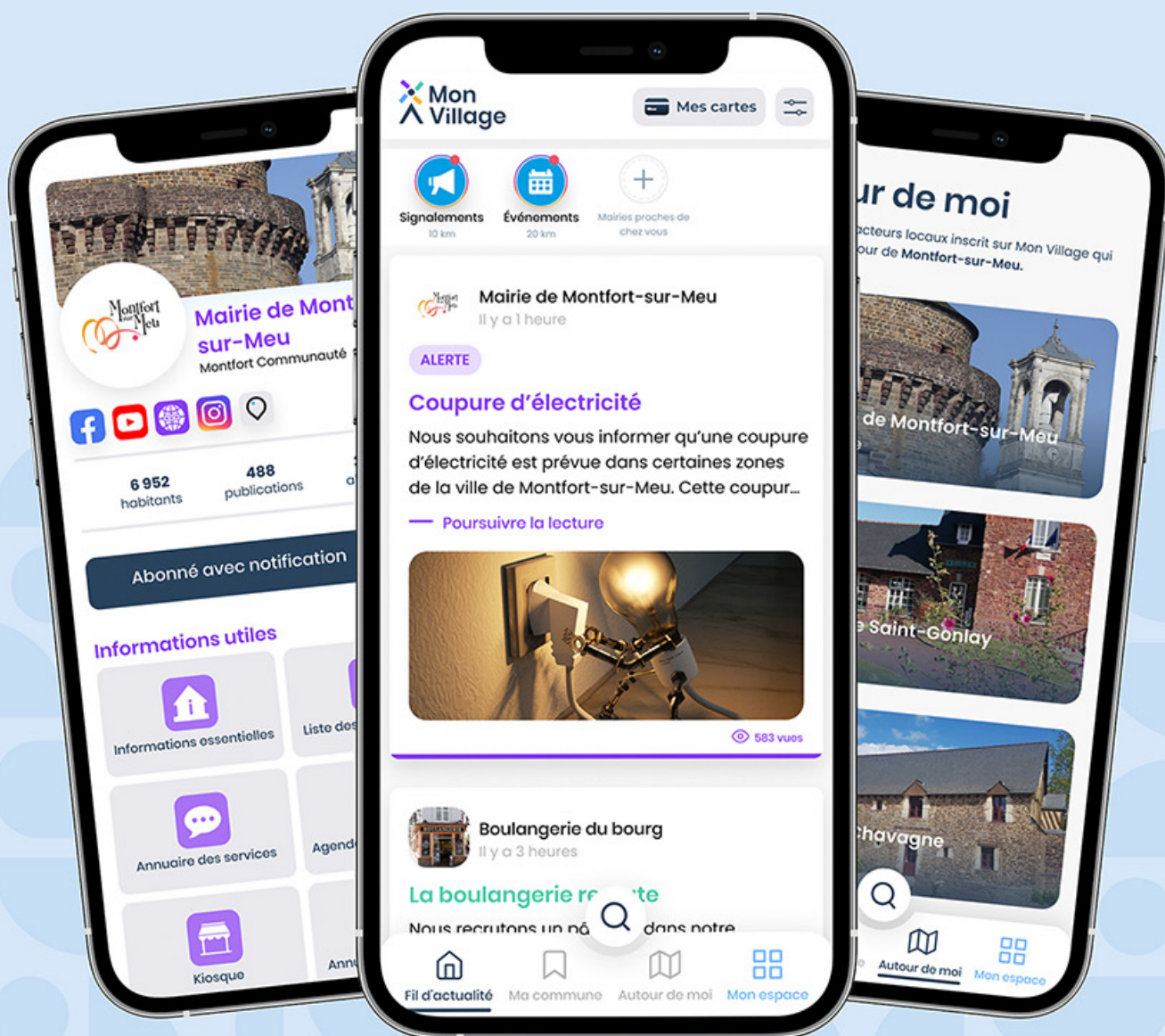
Pour signaler toute situation de maltraitance envers une personne âgée ou en situation de handicap.





**Ne manquez pas les actualités  
de votre mairie,  
vos commerces et associations !**

## Montfort-sur-Meu



Mon Village - infos & services

